

**Transportstyrelsens föreskrifter och allmänna råd
om sjötrafikinformationstjänst (VTS) och
sjötrafikrapporteringsystem (SRS)
(konsoliderad elektronisk utgåva)**

Innehåll

Tillämpningsområde och definitioner	1
Undantag	2
Hur sjötrafikinformationstjänsten (VTS) är organiserad.....	2
Informationstjänst	2
Hur fartyg ska samverka med sjötrafikinformationstjänsten (VTS).....	3
Fartyg inom Sveriges sjöterritorium	3
Svenska fartyg utanför Sveriges sjöterritorium.....	3
Närmare bestämmelser för fartyg inom Sveriges sjöterritorium.....	3
<i>Rapporteringsuppgifter.....</i>	<i>4</i>
<i>Singlefjorden–Idefjorden</i>	<i>5</i>
<i>Klingerfjärden söder om Sundsvall/Härnösands flygplats, Vänern, Trollhätte kanal, Södertälje kanal, Göta kanal och Sotekanal.....</i>	<i>5</i>
Sjötrafikrapporteringsystem (SRS).....	6
Ikraftträdande- och övergångsbestämmelser.....	6
Bilaga 1. VTS-område Luleå.....	9
Bilaga 2. VTS-område Öregrund	11
Bilaga 3.VTS-område Stockholm	13
Bilaga 4. VTS-område Landsort.....	21
Bilaga 5. VTS-område Mälaren.....	25
Bilaga 6. VTS-område Bråviken.....	29
Bilaga 7.VTS-område Göteborg	35
Bilaga 8. VTS-område Marstrand.....	39
Bilaga 9. VTS-område Lysekil.....	43
Bilaga 10.	45
Bilaga 11	47
Bilaga 12	49

Transportstyrelsens föreskrifter och allmänna råd om sjötrafikinformationstjänst (VTS) och sjötrafikrapporteringsystem (SRS) (konsoliderad elektronisk utgåva);

TSFS 2009:56

Konsoliderad elektronisk
utgåva

SJÖFART

beslutade den 10 juni 2009. Ändringar införda t.o.m TSFS 2015:26.

Den konsoliderade elektroniska utgåvan kan innehålla fel. Observera därför att det alltid är den tryckta utgåvan som gäller.

Tillämpningsområde och definitioner

1 § Dessa föreskrifter gäller för trafik med fartyg inom Sveriges sjöterritorium och Sveriges ekonomiska zon, där inte annat anges.

Vad som anges i 8, 22, 22 a och 23 §§ gäller även för svenska fartyg utanför ovan angivna områden. (TSFS 2011:67)

2 § I dessa föreskrifter används begrepp med följande betydelser:

<i>AIS</i>	Automatic Identification System
<i>ECDIS</i>	elektroniskt sjökorts- och informationssystem (Electronic Chart Display and Information System)
<i>ECS</i>	system för hantering av digitala sjökort (Electronic Chart System)
<i>fartyg</i>	varje farkost som används eller kan användas till transport på vattnet
<i>IMO</i>	den internationella sjöfartsorganisationen (International Maritime Organization)
<i>rapporteringslinje</i>	en linje som visar VTS-områdesgränsen för rapportering, markerad i sjökortet med en bokstavs- beteckning
<i>rapporteringspunkt</i>	en fastställd geografisk position för rapportering i ett VTS-område, markerad i sjökortet med en sifferbeteckning

<i>sjötrafik- informationstjänst (VTS)</i>	en tjänst för övervakning och organisation av samt information och assistans till fartygstrafiken för att förbättra dess säkerhet och för att skydda miljön inom ett fastställt VTS-område (Vessel Traffic Services)
<i>sjötrafik- rapporteringsystem (SRS)</i>	system för rapportering som samlar in och förmedlar information av betydelse för fartygens säkra framförande, skyddet av miljön och räddningstjänsten (Ship Reporting System)
<i>VTS-central</i>	central från vilken sjötrafikinformationstjänst (VTS) utförs
<i>VTS-område</i>	område där sjötrafikinformationstjänst (VTS) utförs Ett VTS-område kan delas in i delområden eller sektorer. VTS-områdenas indelning inom Sveriges sjöterritorium framgår av <i>bilaga 1–9</i> .
<i>vägfärja</i>	färja som avses i 2 § andra stycket väglagen (1971:948)

Undantag

3 § Transportstyrelsen kan medge fartyg undantag från dessa föreskrifter om det finns särskilda skäl. Detta gäller under förutsättning att undantaget inte strider mot internationella överenskommelser eller gemenskapsrättslig lagstiftning.

Ett undantag kan vara förenat med särskilda villkor.

4 § Vägfärjor som framförs i tidtabellsbundna och etablerade vägfärjelinjer inom ett VTS-område är inte skyldiga att rapportera enligt 13 och 17 §§. Dessa färjor är, då de framförs i ordinarie vägfärjetrafik, även undantagna från att enligt 14 § få tillstånd från VTS-centralen att avgå från kaj inom VTS-område Göteborg.

Hur sjötrafikinformationstjänsten (VTS) är organiserad

5 § I Sverige utövas sjötrafikinformationstjänst (VTS) från Sjöfartsverkets VTS-centraler genom att informationstjänst tillhandahålls inom de VTS-områden som framgår av bilaga 1–9.

Informationstjänst

6 § Informationstjänst ges till ett fartyg då det anmäler sig, vid bestämda tidpunkter, vid behov eller när fartyget begär det.

Genom informationstjänsten kan fartyget få uppgifter om

1. övriga fartyg inom VTS-området, som kan påverka dess framförande,
2. fel eller brister i sjösäkerhetsanordningar,
3. begränsningar i framkomligheten,
4. väderleks- och isförhållanden,
5. vattenstånd och andra hydrologiska förhållanden,
6. ändrade förhållanden för VHF-kommunikation, rapporteringspunkter och andra obligatoriska anmälningrutiner, samt
7. övriga omständigheter som kan vara av betydelse för säkerheten i fartygstrafiken.

När det är påkallat av säkerhetsskäl kan ett visst fartyg få varningar och råd av betydelse för dess framförande.

Hur fartyg ska samverka med sjötrafikinformationstjänsten (VTS)

Fartyg inom Sveriges sjöterritorium

7 § Befälhavaren eller det fartygsbefäl som ansvarar för framförandet av ett svenskt eller utländskt fartyg ska på det sätt som framgår av dessa föreskrifter samverka med sjötrafikinformationstjänsten (VTS).

Svenska fartyg utanför Sveriges sjöterritorium

8 §¹ Befälhavaren eller det fartygsbefäl som ansvarar för framförandet av ett svenskt fartyg ska samverka med och följa de regler som finns för sjötrafikinformationstjänster (VTS) som inrättats inom andra länders sjöterritorium.

Närmare bestämmelser för fartyg inom Sveriges sjöterritorium

9 § Fartyg med en bruttodräktighet om 300 eller mer eller med en längd av 45 meter eller mer samt bogserande fartyg som tillsammans med släpet har en längd av 45 meter eller mer ska delta i sjötrafikinformationstjänsten (VTS). Detta sker genom att befälhavaren eller det fartygsbefäl som ansvarar för framförandet av fartyget

1. lyssnar på de VHF-kanaler som gäller för VTS-området enligt bilaga 1–9 och på VHF-kanal 16,
2. anmäler sig till VTS-centralen enligt 13–19 §§ på de VHF-kanaler som gäller för VTS-området enligt bilaga 1–9, samt
3. får VTS-centralens tillstånd enligt 14 § att inom VTS-område Göteborg avgå från kaj eller ankarplats.

¹ Motsvarar SOLAS regel V/12.4.

Allmänna råd

Andra fartyg än de som anges i 9 § bör, om det är praktiskt möjligt, på uppmaning av VTS-centralen delta i sjötrafikinformationstjänsten (VTS) om det till följd av väderleks- eller isförhållanden eller av andra säkerhetsskäl är nödvändigt för att fartygstrafiken ska kunna röra sig säkert och effektivt.

Följande fartyg bör på eget initiativ delta i sjötrafikinformationstjänsten (VTS) om deras resa eller verksamhet kan påverka andra fartygs säkra framförande:

- fartyg med en bruttodräktighet mellan 20 och 300,*
- fartyg med en minsta längd av 15 meter och en största längd av 45 meter, samt*
- mindre, registrerade fiskefartyg.*

Samtliga fartyg utrustade med VHF-anläggning bör kontinuerligt passa de VHF-kanaler som används inom VTS-området samt VHF-kanal 16.

10 § För fartyg utrustade med AIS gäller 3 kap. 18 § Transportstyrelsens föreskrifter och allmänna råd (TSFS 2011:2) om navigations säkerhet och navigationsutrustning. (TSFS 2011:4)

Rapporteringsuppgifter

11 § De fartyg som deltar i sjötrafikinformationstjänsten (VTS) ska lämna de uppgifter som framgår av 13–19 §§.

Uppgifterna ska lämnas på engelska men får ges på svenska om det föreligger synnerliga skäl.

12 § I 13 § och 15–18 §§ anges inom parentes den bokstav som används för sjötrafikrapporteringsystem (SRS) enligt IMO-resolution A.851(20).

13 § Följande uppgifter ska lämnas till VTS-centralen före ingång i ett VTS-område och före avgång eller förflyttning från kaj eller ankarplats:

1. fartygsnamn (A),
2. igenkänningssignal (A),
3. närmaste namn på rapporteringslinje eller geografiskt läge (C eller D),
4. avsedd färdväg (L),
5. destination (I), och
6. aktuellt djupgående (O).

14 § Ett fartyg får inte avgå från kaj eller ankarplats inom VTS-område Göteborg utan att först ha fått VTS-centralens tillstånd.

15 § Följande uppgifter ska lämnas till VTS-centralen vid passage av rapporteringspunkterna i ett VTS-område enligt bilaga 1–9:

1. fartygsnamn (A),
2. rapporteringspunkt, och
3. destination (I).

Om inte VTS-centralen meddelar annat är anmälan vid passage av vissa rapporteringspunkter frivillig. Detta gäller markerade rapporteringspunkter i

- bilaga 4 och 5 för fartyg som har en uppdaterad och påslagen AIS, där AIS-informationen visas grafiskt i ECDIS, ECS eller i radarbilden, och
- bilaga 7 för fartyg på ostgående kurs som ska till Frihamnen. (TSFS 2013:8)

16 § Följande uppgifter ska lämnas till VTS-centralen vid ändring av avsedd färdväg:

1. fartygsnamn (A),
2. position (C eller D),
3. ny avsedd färdväg (L), och
4. destination (I).

17 § Följande uppgifter ska lämnas till VTS-centralen vid ankomst till kaj eller ankarplats eller efter avslutad förflyttning:

1. fartygsnamn (A), och
2. position (C eller D).

18 § Följande uppgifter ska lämnas till VTS-centralen vid fel eller skada på maskineri, anläggning eller instrument som på ett väsentligt sätt kan försämra fartygets säkra navigering och manövrering:

1. fartygsnamn (A),
2. position (C eller D),
3. destination (I), och
4. det fel eller den skada som är anledningen till rapporteringen (Q).

19 § På begäran av VTS-centralen ska fartyget

- lämna uppgifter till VTS-centralen även vid andra tillfällen än de som anges ovan, samt
- komplettera sin anmälan med ytterligare uppgifter om det behövs för att fartygstrafiken ska kunna röra sig säkert och effektivt i VTS-området.

Singlefjorden–Idefjorden

20 § Fartyg med en längd över 24 meter som trafikerar svenskt sjöterritorium nord om latitud 58°58'N, Singlefjorden–Idefjorden, ska avge anmälan till trafikcentralen i Horten, Norge, på VHF-kanal 18, anropssignal "Horten VTS".

Klangerfjärden söder om Sundsvall/Härnösands flygplats, Vänern, Trollhätte kanal, Södertälje kanal, Göta kanal och Sotekanalen

21 § För rapportering och, i förekommande fall, brokommunikation på Klangerfjärden söder om Sundsvall/Härnösands flygplats, Vänern, Trollhätte kanal, Södertälje kanal, Göta kanal och Sotekanalen gäller särskilda föreskrifter.

Sjötrafikrapporteringsystem (SRS)

22 § Befälhavare på fartyg, som passerar in i ett område med ett av IMO antaget och gällande obligatoriskt sjötrafikrapporteringsystem (SRS) enligt bilaga 10, ska följa de regler som finns för sjötrafikrapporteringsystemet (SRS) och lämna de uppgifter som därigenom krävs.

Allmänna råd

Befälhavare på fartyg bör även lämna uppgifter enligt de frivilliga sjötrafikrapporteringsystem som rekommenderas av IMO². (TSFS 2013:8)

22 a §³ Befälhavare på fartyg som framförs i Öresund ska följa kraven i det obligatoriska sjötrafikrapporteringsystemet SOUNDREP som antogs av den internationella sjöfartsorganisationen (IMO) den 29 november 2010 genom resolution MSC.314(88).

Den engelska, franska och spanska texten av resolutionen ska ha samma giltighet⁴. Resolutionens engelska text finns i bilaga 12 till dessa föreskrifter. (TSFS 2011:67)

23 § Gällande sjötrafikrapporteringsystem (SRS) anges på sjökort och i publikationen Underrättelser för sjöfarande (Ufs) samt, om de antagits av IMO, i IMO:s publikation Ships' Routeing.

Ikraftträdande- och övergångsbestämmelser

TSFS 2009:56

1. Denna författning träder i kraft den 1 september 2009.
2. Beslut om undantag från anmälningsplikten enligt äldre författningar äger fortsatt giltighet till och med det datum som anges på beslutet, dock längst till och med den 31 december 2009.

TSFS 2010:15

Denna författning träder i kraft den 1 april 2010.

TSFS 2011:4

Denna författning träder i kraft den 1 april 2011.

TSFS 2011:67

Denna författning träder i kraft den 1 september 2011.

TSFS 2013:8

Denna författning träder i kraft den 1 maj 2013 med undantag för bestämmelserna i bilaga 10 avseende:

² Detaljerad information om de rekommenderade sjötrafikrapporteringsystemen finns på Transportstyrelsens webbplats.

³ Motsvarar SOLAS regel V/11.7.

⁴ Texterna på franska och spanska finns tillgängliga hos IMO.

- BARENTS SRS enligt IMO-resolution MSC.348(91) vilken träder i kraft den 1 juni 2013, och
- BELTREP enligt IMO-resolution MSC.332(90) vilken träder i kraft den 1 juli 2013.

TSFS 2015:26

Denna författning träder i kraft den 1 juni 2015.

Bilaga 1. VTS-område Luleå

Anropssignal: VTS Luleå

VHF-kanal: 14

Med **VTS-område Luleå** förstås vattenområdet i och utanför Luleå och som begränsas av en linje som börjar i norr och sträcker sig mellan

a)	Kälkholmens södra udde	65°32,09'N	22°25,29'E
b)	sydvästra Storbrändön	65°29,06'N	22°30,16'E
c)	följande den sydvästra sidan av Storbrändön till	65°28,47'N	22°33,44'E
d)	västra Kluntarna	65°27,38'N	22°35,96'E
e)	följande den södra sidan av Kluntarna till	65°27,12'N	22°37,78'E
f)	en punkt ca 8M norr om Farstugrunden	65°26,46'N	22°44,95'E
g)	en cirkelbåge mellan punkt f) och h) på ett avstånd av 7,0M med medelpunkten i racen Grillklippan på position	65°22,68'N	22°30,90'E
h)	slutpunkt på cirkelbågen	65°22,70'N	22°14,19'E
i)	fyren Liljeudden	65°25,09'N	22°14,08'E
j)	följande Germandöns östra sida till	65°28,83'N	22°10,26'E
k)	Lulnäsets södra udde	65°30,46'N	22°08,06'E

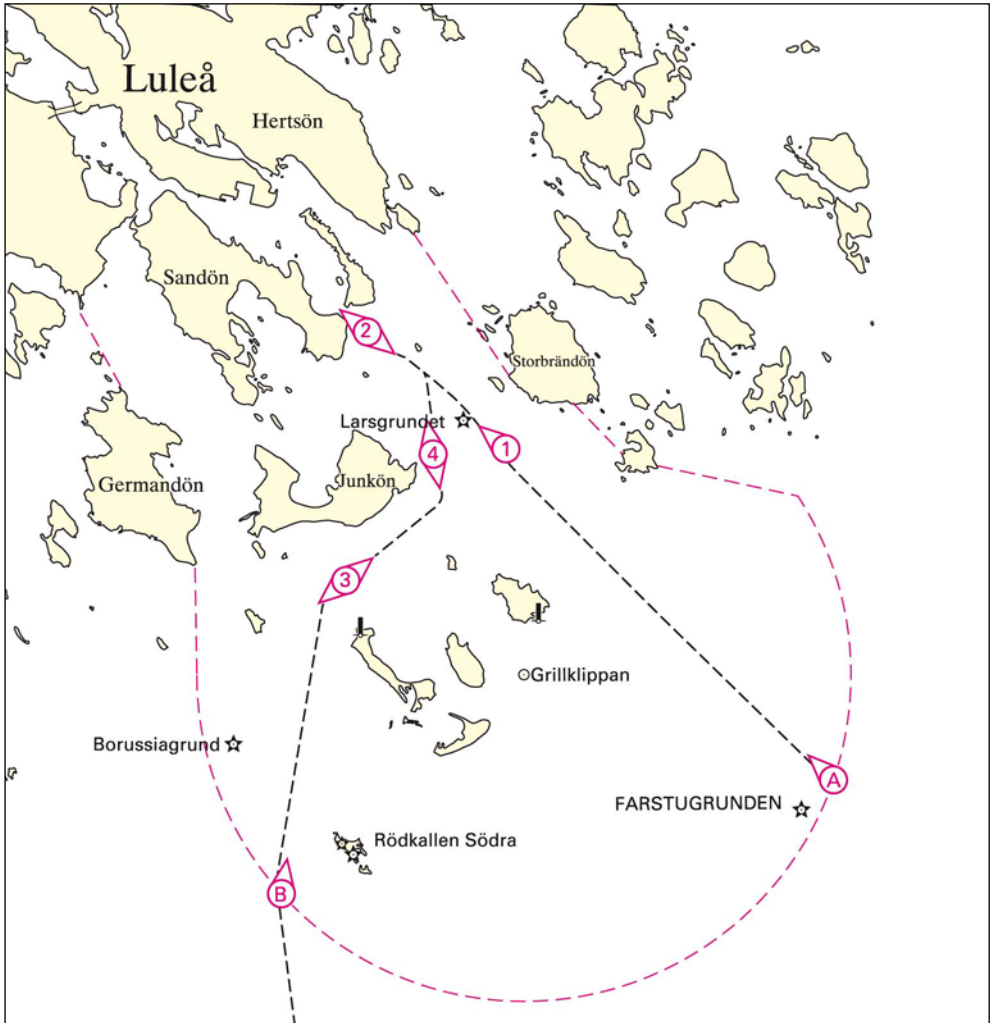
Rapporteringslinjer för VTS-område Luleå

Rapporteringsnamn	Geografisk position	Geografiskt läge
Rapporteringslinje A	ca 65°20,4'N 22°46,6'E	(områdesgräns vid Farstugrunden)
Rapporteringslinje B	ca 65°18,0'N 22°18,4'E	(områdesgräns vid Rödkallen Södra)

Rapporteringspunkter inom VTS-område Luleå

Rapporteringsnamn	Geografisk position	Geografiskt läge
Rapporteringspunkt 1 (på nordgående)	ca 65°27,5'N 22°30,0'E	(vid Larsgrundet)
Rapporteringspunkt 2	ca 65°30,0'N 22°22,9'E	(vid Klubbnäset)
Rapporteringspunkt 3	ca 65°24,7'N 22°21,8'E	(vid Dynan)
Rapporteringspunkt 4	ca 65°27,4'N 22°26,3'E	(vid Persgrundet)

Karta över VTS-område Luleå



Bilaga 2. VTS-område Öregrund

Anropssignal: VTS Stockholm

VHF-kanal: 73

Med **VTS-område Öregrund** förstås vattenområdet innanför Gräsö och som begränsas av en linje som börjar i nordväst och som sträcker sig mellan

a)	en punkt vid Forsmark	60°26,16'N	18°11,69'E
b)	en punkt vid nordvästra Gräsö	60°30,19'N	18°22,11'E
c)	följande den västra sidan av Gräsö till	60°18,36'N	18°32,41'E
d)	en punkt på nordvästra Norrön	60°17,77'N	18°34,10'E
e)	en punkt på nordvästra Fårön	60°17,66'N	18°33,76'E
f)	följande den västra sidan av Fårön till	60°17,31'N	18°34,58'E
g)	en punkt på nordvästra Jungfruören	60°17,13'N	18°34,74'E
h)	följande den västra sidan av Jungfruören till	60°16,81'N	18°35,31'E
i)	en punkt på västra Björkholmen	60°16,75'N	18°35,43'E
j)	följande den södra sidan av Björkholmen till	60°16,62'N	18°36,01'E
k)	en punkt på västra Sladdarön	60°16,59'N	18°36,17'E
l)	följande den sydvästra sidan av Sladdarön till	60°15,87'N	18°37,73'E
m)	en punkt på västra Enholmen	60°15,47'N	18°39,88'E
n)	följande den södra sidan av Enholmen till	60°15,24'N	18°40,38'E
o)	en punkt på sydvästra Vässarön	60°15,13'N	18°40,95'E
p)	följande den södra sidan av Vässarön till	60°15,10'N	18°42,32'E
q)	fyren Skogsskär	60°13,96'N	18°45,98'E
r)	norra Hållskären	60°13,37'N	18°53,05'E
s)	nordöstra Halsaren	60°13,27'N	18°54,75'E
t)	en punkt ost om Svartklubben och	60°10,00'N	18°54,00'E
u)	en punkt på fastlandet	60°06,85'N	18°45,27'E

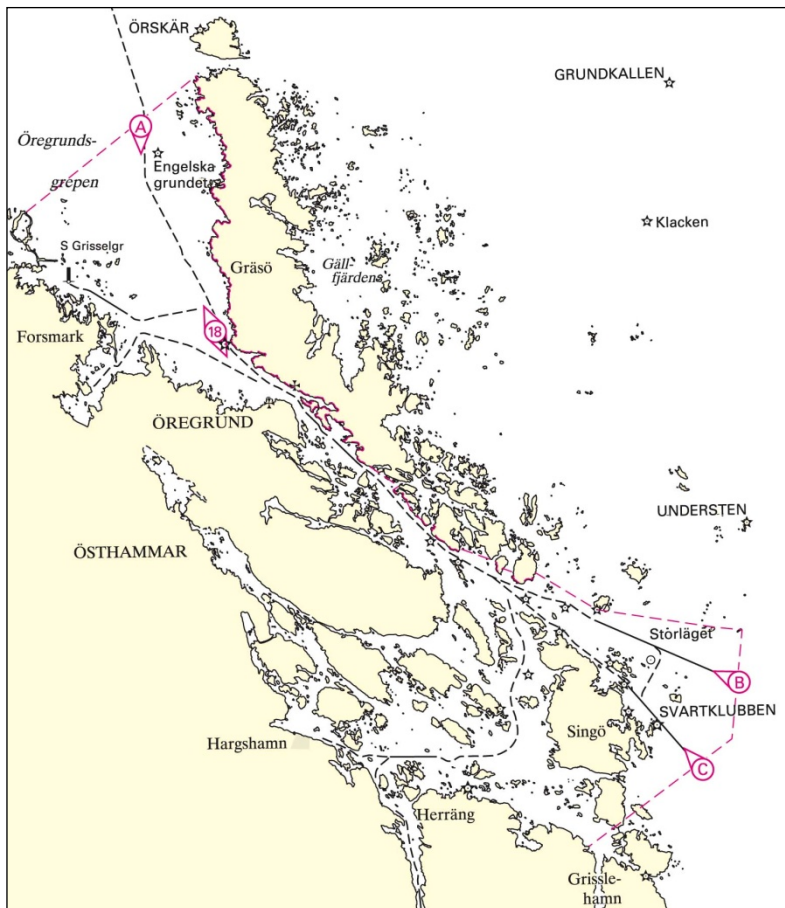
Rapporteringslinjer för VTS-område Öregrund

Rapporteringsnamn	Geografisk position	Geografiskt läge
Rapporteringslinje A	ca 60°28,9'N 18°18,7'E	(områdesgräns vid norra Öregrund)
Rapporteringslinje B	ca 60°11,7'N 18°54,5'E	(områdesgräns nordost om Svartklubben)
Rapporteringslinje C	ca 60°09,1'N 18°52,2'E	(områdesgräns sydost om Svartklubben)

Rapporteringspunkter inom VTS-område Öregrund

Rapporteringsnamn	Geografisk position	Geografiskt läge
Rapporteringspunkt 18	ca 60°22,5'N 18°23,1'E	(vid Djursten)

Karta över VTS-område Öregrund



Bilaga 3. VTS-område Stockholm

Anropssignal: VTS Stockholm

VHF-kanal: 73

Med **VTS-område Stockholm** förstås vattenområdet i och utanför Stockholm. Det begränsas i väster av Hammarbyslussen, Karl Johansslussen och Strömbron samt av en linje som börjar i nordost och sträcker sig mellan

a)	östra Rådmansö	59°45,35'N	19°05,04'E
b)	fyren Nygrund	59°45,05'N	19°15,64'E
c)	fyren Österskärsbådan	59°45,71'N	19°17,66'E
d)	fyren Norrskären	59°46,19'N	19°18,18'E
e)	en punkt	59°49,48'N	19°18,11'E
f)	en cirkelbåge mellan punkt e) och g) på ett avstånd av 4M med medelpunkten i fyren Remmargrund på position	59°45,52'N	19°19,01'E
g)	slutpunkt på cirkelbågen	59°45,82'N	19°26,89'E
h)	fyren N. Lerskäret	59°44,27'N	19°14,10'E
i)	en punkt norr Rankarö	59°43,00'N	19°11,50'E
j)	en punkt väst Plumsan	59°41,00'N	19°11,50'E
k)	sydvästra Enskär	59°35,00'N	19°08,10'E
l)	en punkt vid Hörnbrottet	59°31,00'N	19°09,00'E
m)	fyren Stenkobbsgrund	59°25,82'N	18°57,14'E
n)	sydvästra Högböte	59°23,36'N	18°53,10'E
o)	norra Smultron-skäret	59°20,41'N	18°51,71'E
p)	kummeln Hasselkobben	59°18,76'N	18°49,36'E
q)	fyren Älgerören	59°20,36'N	18°56,38'E
r)	södra Solskinet	59°21,21'N	18°57,95'E
s)	södra Bodskär	59°21,19'N	19°08,02'E
t)	en cirkelbåge mellan punkt s) och u) på ett avstånd av 7M med medelpunkten i fyren Svängen på position	59°16,20'N	18°58,47'E
u)	slutpunkt på cirkelbågen	59°09,23'N	18°57,80'E
v)	en punkt på Svartbådan	59°14,70'N	18°57,80'E
x)	fyren St. Hästkär	59°15,48'N	18°53,79'E
y)	Skagudden på Runmarö	59°17,49'N	18°49,03'E
z)	följande den norra och västra sidan av Runmarö till södra Blackudden	59°16,57'N	18°43,66'E
aa)	Kvinnholmens norra udde	59°08,26'N	18°35,86'E
bb)	norra Ornöhuvud	59°07,34'N	18°28,67'E
cc)	följande den västra sidan av Ornö till Torsnäsudd	59°03,69'N	18°20,99'E
dd)	Segholmens norra udde	59°03,49'N	18°19,62'E

ee) och fyren Långgarn
(TSFS 2013:8)

59°04,41'N 18°17,91'E

Rapporteringslinjer för VTS-område Stockholm

Rapporteringsnamn	Geografisk position		Geografiskt läge
Rapporteringslinje E	ca 59°45,3'N	19°05,8'E	(områdesgräns vid Tjockö)
Rapporteringslinje F	ca 59°49,3'N	19°21,0'E	(områdesgräns norr om Tjärven)
Rapporteringslinje G	ca 59°47,3'N	19°26,1'E	(områdesgräns ost om Tjärven)
Rapporteringslinje H	ca 59°12,0'N	19°09,4'E	(områdesgräns norr om Almagrundet)
Rapporteringslinje I	ca 59°09,3'N	19°00,3'E	(områdesgräns väst om Almagrundet)

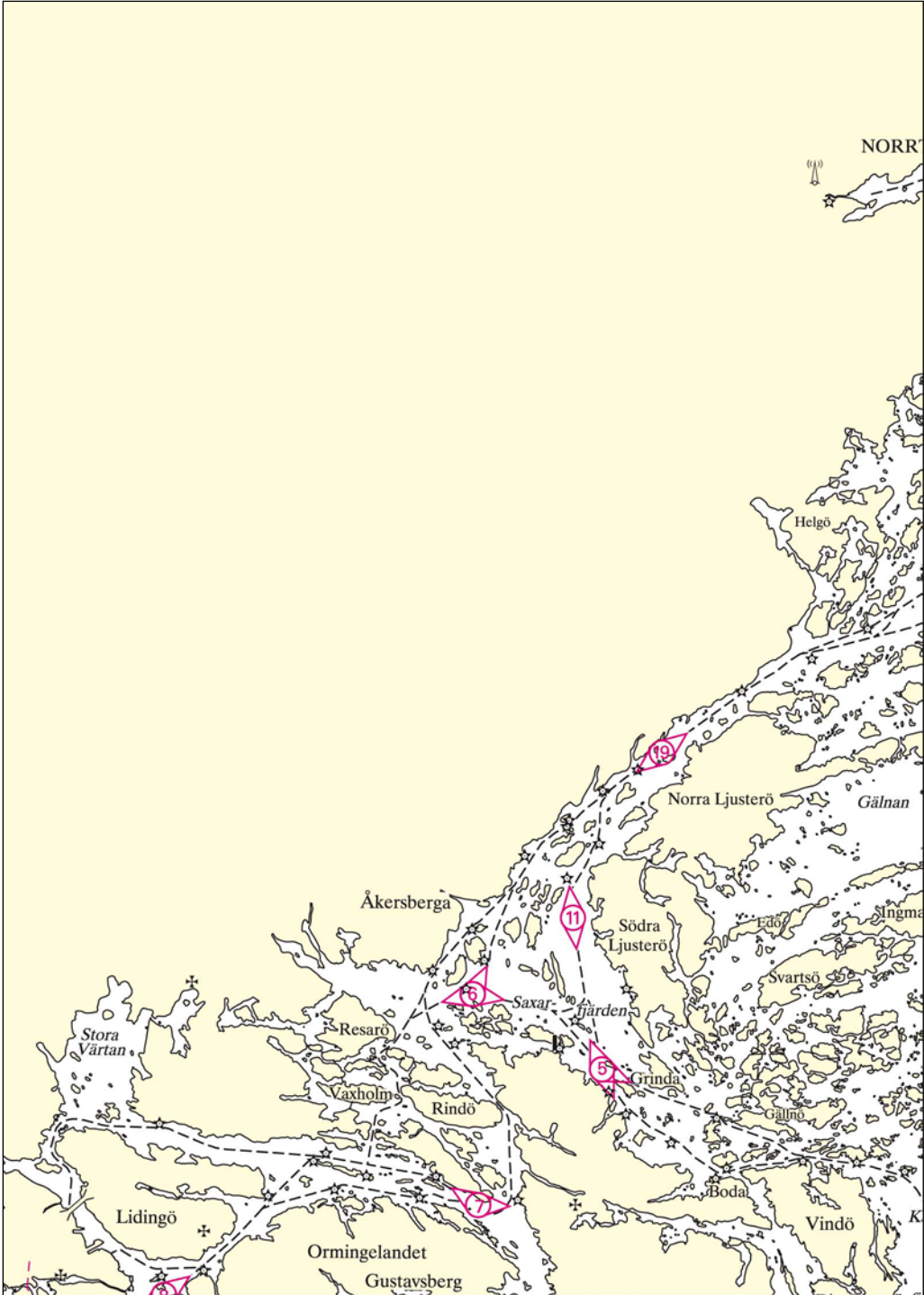
Rapporteringspunkter inom VTS-område Stockholm

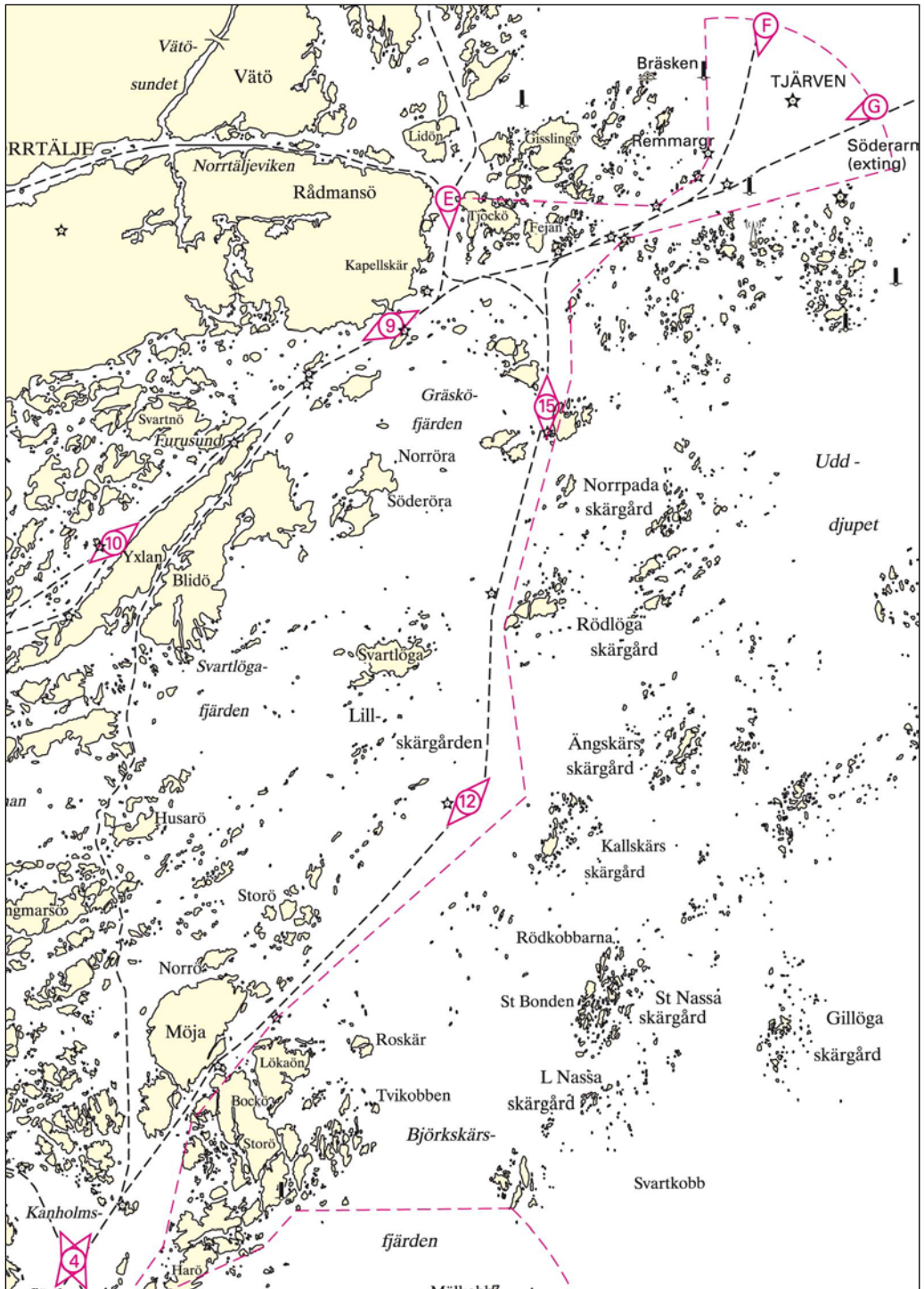
Rapporteringsnamn	Geografisk position		Geografiskt läge
Rapporteringspunkt 1 (på nordgående)	ca 59°04,3'N	18°19,2'E	(öst och väst om Stora Rotholmen)
Rapporteringspunkt 2	ca 59°15,1'N	19°01,3'E	(vid Revengegrundet)
Rapporteringspunkt 3	ca 59°09,6'N	18°34,0'E	(vid Fjärdhällan)
Rapporteringspunkt 4	ca 59°20,1'N	18°47,5'E	(vid Kanholmsfjärden)
Rapporteringspunkt 5	ca 59°24,8'N	18°31,1'E	(vid Nyvarp)
Rapporteringspunkt 6	ca 59°26,6'N	18°25,1'E	(vid Östra Älgögrundet)
Rapporteringspunkt 7	ca 59°21,6'N	18°25,3'E	(vid Lagnögrundet)
Rapporteringspunkt 8	ca 59°19,5'N	18°10,7'E	(norr och söder om Fjäderholmarna)
Rapporteringspunkt 9	ca 59°42,3'N	19°03,0'E	(vid Marö)
Rapporteringspunkt 10	ca 59°37,2'N	18°49,8'E	(vid Gryten)
Rapporteringspunkt 11	ca 59°28,4'N	18°29,8'E	(vid Linanäs)
Rapporteringspunkt 12	ca 59°30,9'N	19°06,3'E	(vid Morsken)
Rapporteringspunkt 15	ca 59°40,3'N	19°10,3'E	(vid Vidinge)
Rapporteringspunkt 19	ca 59°32,3'N	18°34,0'E	(vid Gråholmen)
Rapporteringspunkt 29 (på ostgående)	ca 59°18,2'N	18°04,8'E	(vid Hammarbyslussen)

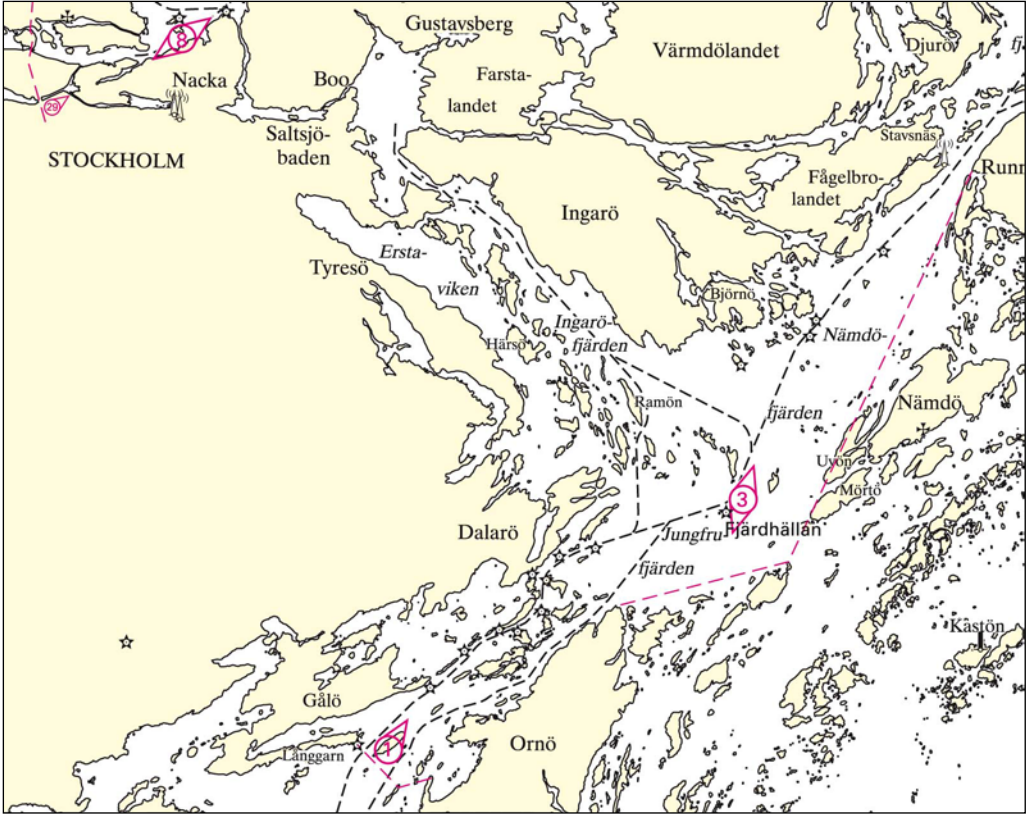
Karta över VTS-område Stockholm

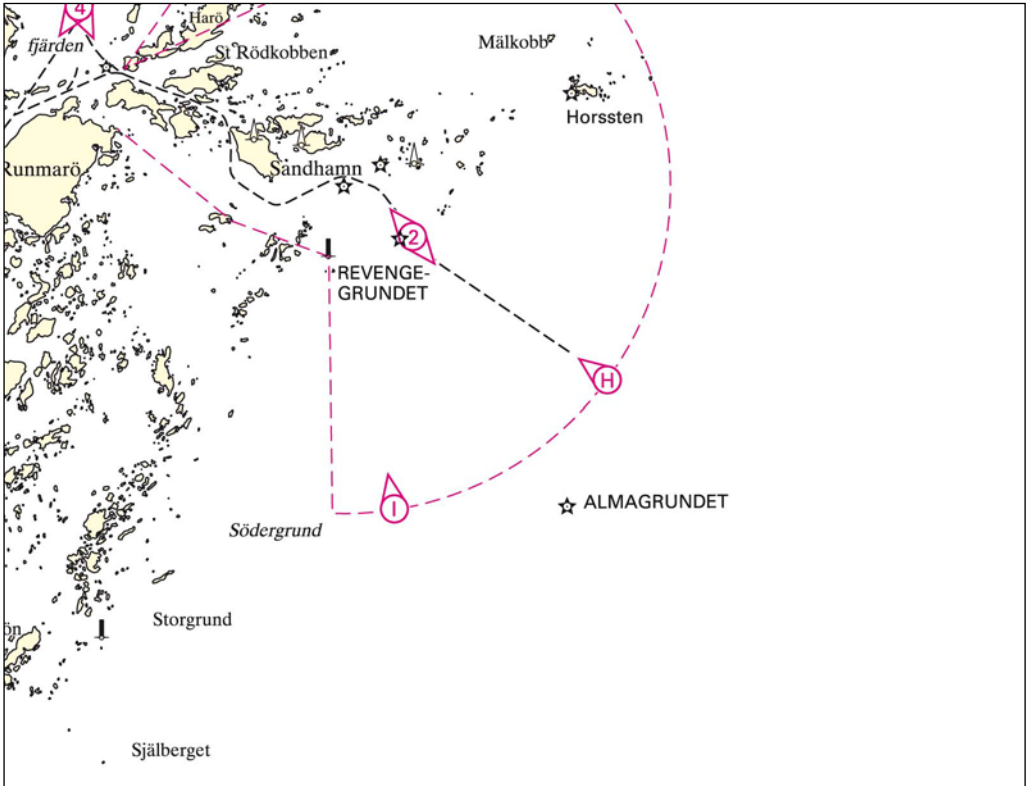
På sidorna 16–19 finns en karta över VTS-område Stockholm. Då området är för stort för att få plats på en sida har kartan delats upp över fyra sidor enligt följande figur:

16	17
18	19









Bilaga 4. VTS-område Landsort

Anropssignal: VTS Södertälje

VHF-kanal: 68

Med **VTS-område Landsort** förstås vattenområdet söder om Södertälje kanal (latitud 59°10,90'N) och som begränsas av en linje som börjar i öster av gränslinjen mot VTS-område Stockholm och sträcker sig mellan

a)	fyren Långgarn	59°04,41'N	18°17,91'E
b)	Segholmens norra udde	59°03,49'N	18°19,62'E
c)	Rumpudden på södra Björkö	59°02,16'N	18°18,84'E
d)	sydvästra Ornö	59°01,63'N	18°20,31'E
e)	följande den södra sidan av Ornö till	59°00,32'N	18°23,15'E
f)	norra Långbälning	58°59,91'N	18°23,19'E
g)	norra Utö	58°58,97'N	18°21,75'E
h)	följande den nordvästra sidan av Utö till Östra Mynäsudd	58°57,68'N	18°15,34'E
i)	norra Rånö	58°56,77'N	18°12,14'E
j)	följande den nordvästra sidan av Rånö till	58°55,74'N	18°09,99'E
k)	norra Långholmen	58°53,84'N	18°05,68'E
l)	följande den norra och västra sidan av Långholmen till	58°53,68'N	18°05,29'E
m)	nordvästra Gjusskär	58°52,61'N	18°04,51'E
n)	Svärdsudden på sydvästra Nåttarö	58°51,82'N	18°05,47'E
o)	följande den södra sidan av Nåttarö till	58°51,67'N	18°07,52'E
p)	en cirkelbåge mellan punkt o) och q) på ett avstånd av 7,2M med medelpunkten i Kastbåden kummel på position	58°47,50'N	17°56,24'E
q)	slutpunkt på cirkelbågen på södra Askö	58°47,88'N	17°42,42'E
r)	följande den östra och norra sidan av Askö till	58°50,12'N	17°36,92'E
s)	Hornöudd på södra Mörkö	58°53,62'N	17°41,85'E

Rapporteringslinjer för VTS-område Landsort

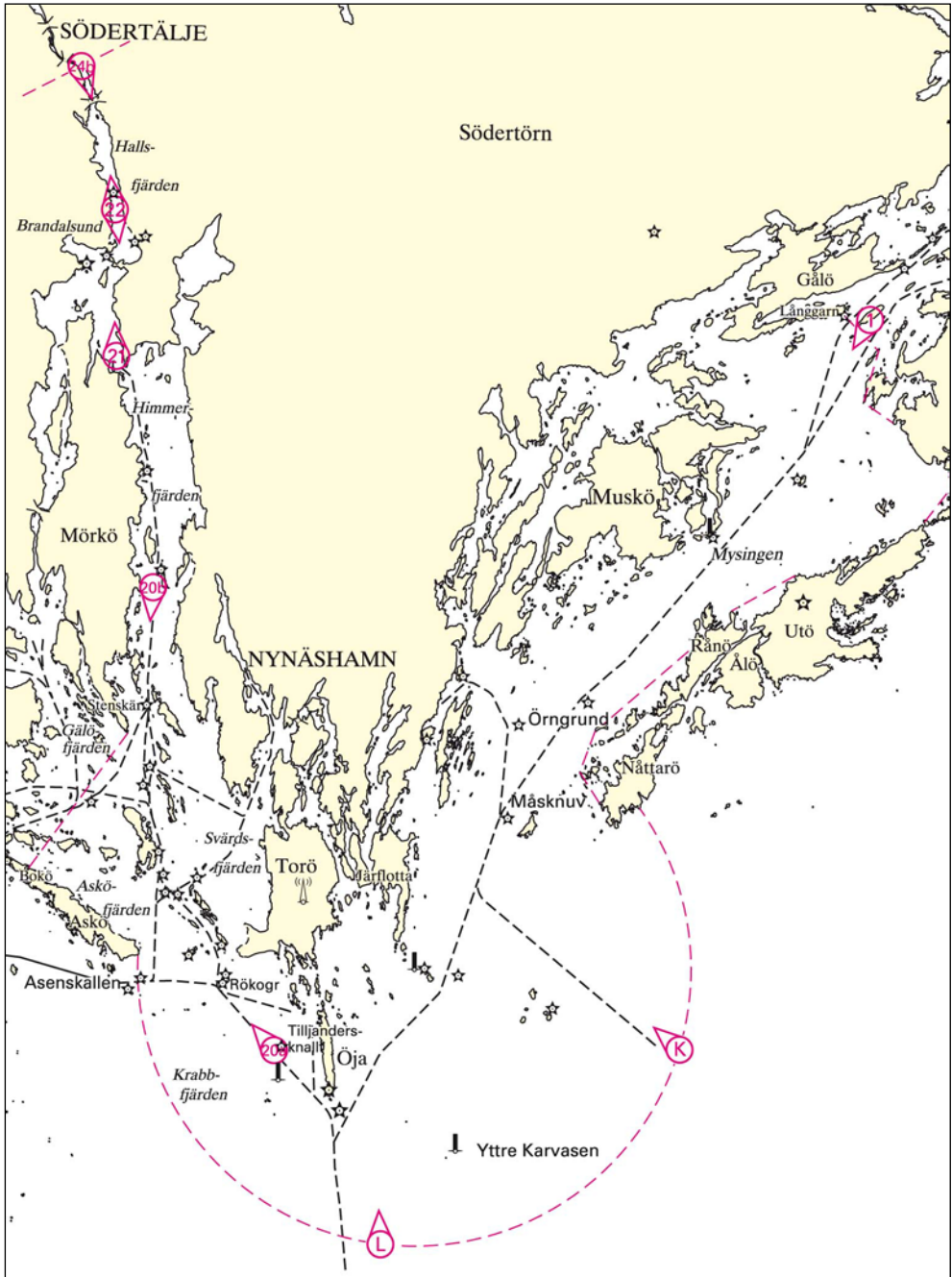
Rapporteringsnamn	Geografisk position		Geografiskt läge
Rapporteringslinje K	ca 58°45,4'N	18°09,5'E	(områdesgräns vid Nynäshamns angöring)
Rapporteringslinje L	ca 58°40,4'N	17°54,5'E	(områdesgräns vid Landsorts angöring)

Rapporteringspunkter inom VTS-område Landsort

Rapporteringsnamn	Geografisk position	Geografiskt läge
Rapporteringspunkt 1 (på sydgående)	ca 59°04,3'N 18°19,2'E	(öst och väst om Stora Rotholmen)
Rapporteringspunkt 20a* (på nordgående)	ca 58°45,4'N 17°49,2'E	(vid Tiljandersknallt)
Rapporteringspunkt 20b* (på sydgående)	ca 58°57,4'N 17°43,1'E	(vid Regarn)
Rapporteringspunkt 21* (på nordgående)	ca 59°03,4'N 17°41,2'E	(vid Skansundet)
Rapporteringspunkt 22 (på nordgående och på sydgående*)	ca 59°07,2'N 17°41,1'E	(vid Fläsklösa)
Rapporteringspunkt 24b (på sydgående)	ca 59°10,9'N 17°39,4'E	(vid Södra kanalens södra mynning)

* Frivillig rapporteringspunkt för fartyg som har en påslagen och uppdaterad AIS, där AIS-informationen visas grafiskt i fartygets ECDIS, ECS eller i radarbilden.

Karta över VTS-område Landsort



Bilaga 5. VTS-område Mälaren

Anropssignal: VTS Södertälje

VHF-kanal: 68

Med **VTS-område Mälaren** förstås vattenområdet i sjön Mälaren som begränsas av

- latitud 59°13,55'N vid Södertälje kanal,
- Hammarbyslussen, Karl Johansslussen och Strömbron i Stockholm,
- latitud 59°28,00'N vid viken Görväln söder om Stäket,
- Arbogaåns mynning vid Kungsör, och
- Torshällaåns mynning.

Rapporteringspunkter inom VTS-område Mälaren

Rapporteringsnamn	Geografisk position	Geografiskt läge
Rapporteringspunkt 29 (på västgående)	ca 59°18,2'N 18°04,8'E	(vid Hammarbyslussen)
Rapporteringspunkt 23 (på sydgående)	ca 59°16,2'N 17°34,4'E	(vid Bornhuvud)
Rapporteringspunkt 24a (på nordgående)	ca 59°13,5'N 17°36,6'E	(vid Linasundets norra mynning)
Rapporteringspunkt 25* (på västgående)	ca 59°31,6'N 17°06,5'E	(vid Oknö Hälludde)
Rapporteringspunkt 26* (på ostgående)	ca 59°28,8'N 16°55,5'E	(vid Kungsberget)
Rapporteringspunkt 28* (på västgående)	ca 59°27,9'N 16°28,6'E	(vid Torshälla)
Rapporteringspunkt 30* (på ostgående)	ca 59°17,3'N 17°36,5'E	(vid Långhällsudde)
Rapporteringspunkt 31* (på västgående)	ca 59°16,0'N 17°44,8'E	(vid Ekerö kyrka)

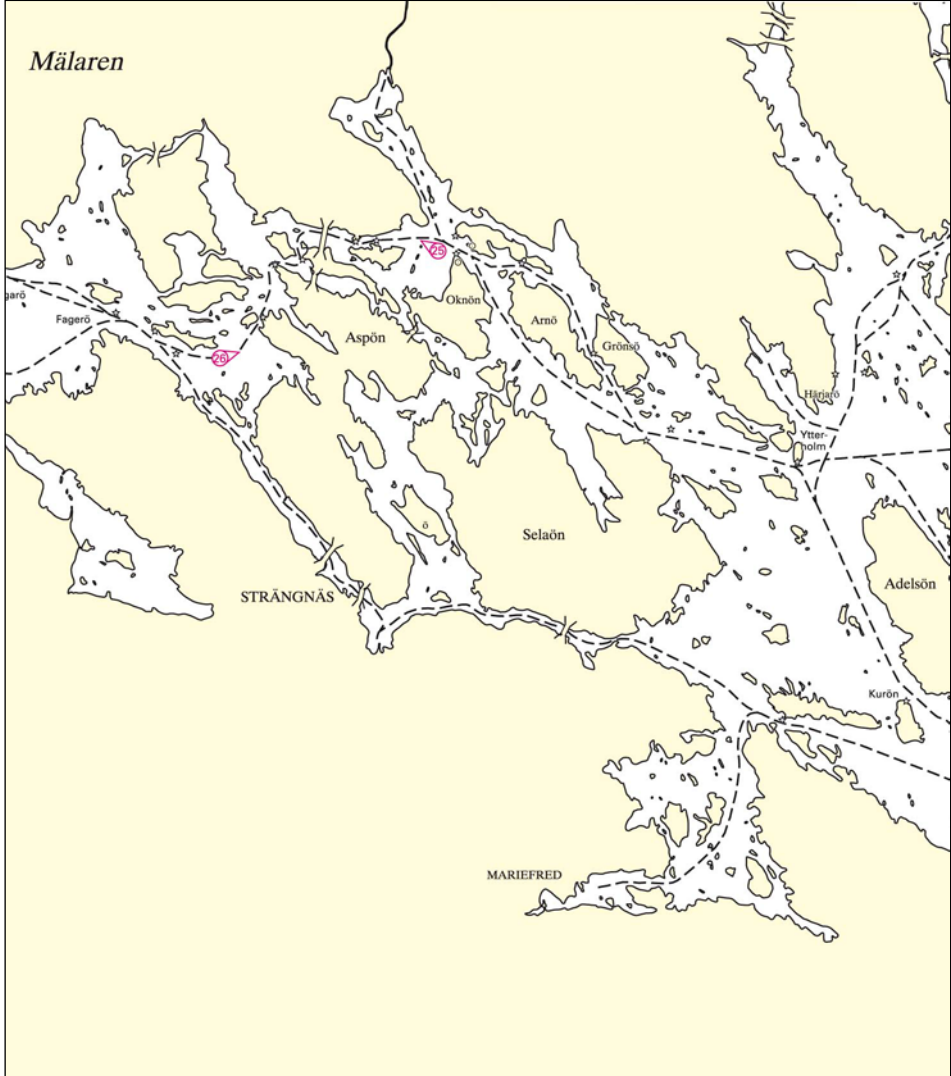
* Frivillig rapporteringspunkt för fartyg som har en påslagen och uppdaterad AIS, där AIS-informationen visas grafiskt i fartygets ECDIS, ECS eller i radarbilden.

Karta över VTS-område Mälaren

På sidorna 26–28 finns en karta över VTS-område Mälaren. Då området är för stort för att få plats på en sida har kartan delats upp över tre sidor enligt följande figur:









Bilaga 6. VTS-område Bråviken

Anropssignal: VTS Oxelösund

VHF-kanal: 9

Med **VTS-område Bråviken** förstås vattenområdet vid Norrköping och Oxelösund och som begränsas av en linje som börjar i nordost och sträcker sig mellan

a)	fyren Källvik	58°46,78'N	17°28,70'E
b)	fyren Hartsö Stångskär	58°41,50'N	17°27,72'E
c)	Enskärs södra tavla	58°40,69'N	17°28,54'E
d)	en punkt	58°38,91'N	17°36,02'E
e)	en cirkelbåge mellan punkt d) och f) på ett avstånd av 7M med medelpunkten i fyren N. Kränkan på position	58°36,93'N	17°23,17'E
f)	slutpunkt på cirkelbågen	58°30,15'N	17°20,00'E
g)	Hävringe båk	58°36,20'N	17°18,82'E
h)	Grässkären söder om Munken	58°36,18'N	16°57,40'E
i)	fyren Norra Gränsö	58°31,69'N	16°53,47'E
j)	en punkt på Vikbolandet utanför Jonsberg samt öster om Hamnbron i Norrköping.	58°31,44'N	16°51,44'E

Rapporteringslinjer för VTS-område Bråviken

Rapporteringsnamn	Geografisk position		Geografiskt läge
Rapporteringslinje O	ca 58°46,7'N	17°28,7'E	(områdesgräns vid Källvik)
Rapporteringslinje P	ca 58°37,2'N	17°36,5'E	(områdesgräns ost om Gustaf Dalén)
Rapporteringslinje Q	ca 58°30,7'N	17°29,4'E	(områdesgräns syd om Gustaf Dalén)
Rapporteringslinje R	ca 58°31,7'N	16°53,2'E	(områdesgräns vid norra Gränsösund)

Rapporteringspunkter inom VTS-område Bråviken

Rapporteringsnamn	Geografisk position		Geografiskt läge
Rapporteringspunkt 41	ca 58°37,7'N	17°25,1'E	(vid Gustaf Dalén)
Rapporteringspunkt 42	ca 58°38,0'N	17°07,4'E	(vid Vinterklasen)
Rapporteringspunkt 43a (på västgående)	ca 58°36,4'N	16°55,7'E	(vid Hargö in)
Rapporteringspunkt 43b (på ostgående)	ca 58°36,9'N	16°49,6'E	(vid Hargö ut)
Rapporteringspunkt 44	ca 58°39,3'N	16°27,4'E	(vid Algersgrund)

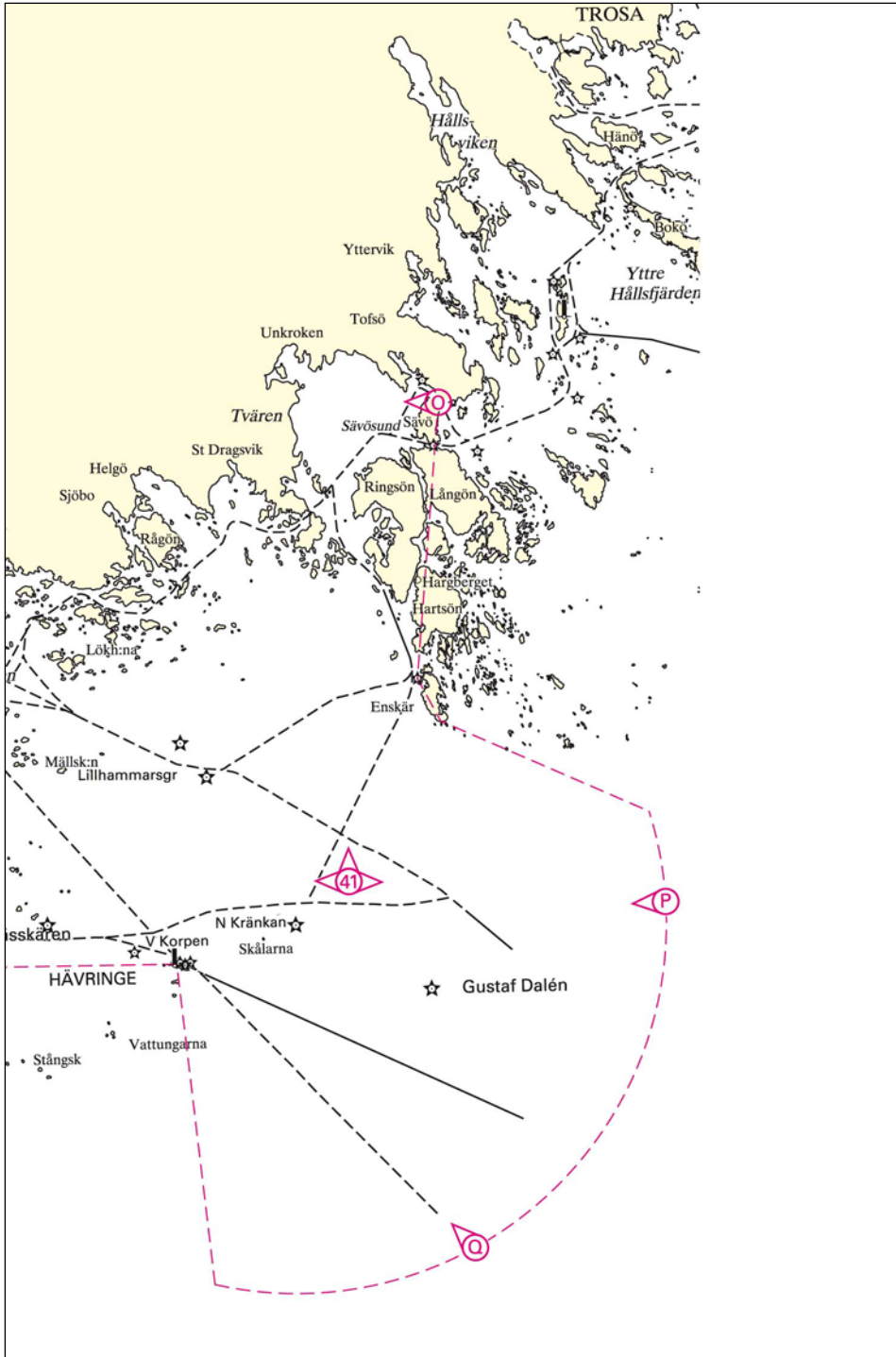
Karta över VTS-område Bråviken

På sidorna 31–33 finns en karta över VTS-område Bråviken. Då området är för stort för att få plats på en sida har kartan delats upp över tre sidor enligt följande figur:









Bilaga 7. VTS-område Göteborg

Anropssignal: VTS Göteborg

VHF-kanal: 13

Med **VTS-område Göteborg** förstås vattenområdet i och utanför Göteborg och som begränsas av en linje som sträcker sig

a)	i väster av en cirkelbåge på ett avstånd av 6M med medelpunkten i Vinga fyr på position	57°37,92'N	11°36,08'E
b)	i norr av latitudparallellen 57°43,9'N som tangerar cirkelbågen och går mot land,		
c)	i söder av latitudparallellen 57°31,9'N som tangerar cirkelbågen och går mot land, samt		
d)	i öster av en linje tvärs Göta älv vid Lärjeåns utflöde mellan punkt	57°45,82'N	12°00,03'E
e)	och punkt	57°45,79'N	12°00,13'E

Rapporteringslinjer för VTS-område Göteborg

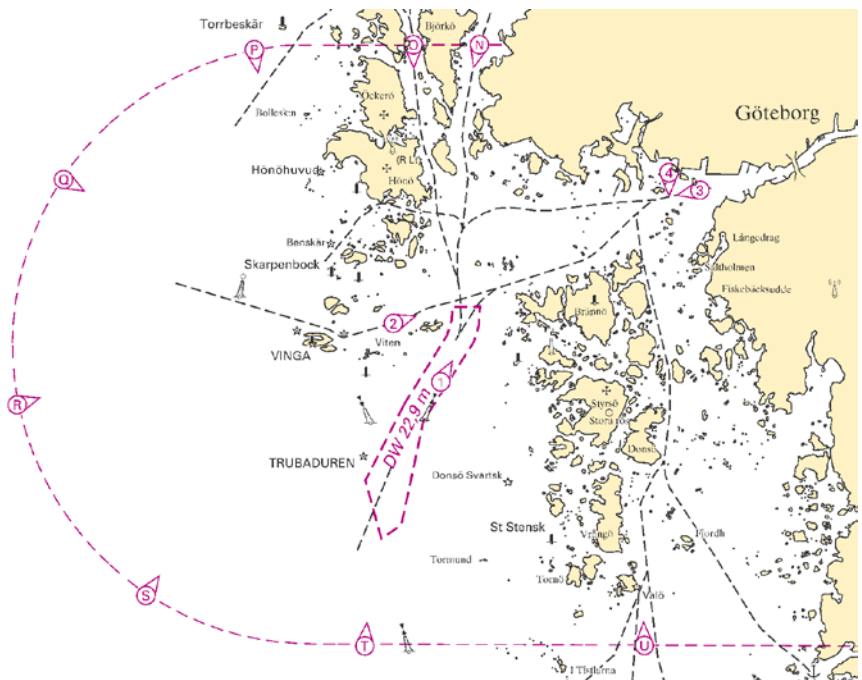
Rapporteringsnamn	Geografisk position		Geografiskt läge
Rapporteringslinje N	ca 57°43,9'N	11°42,3'E	(områdesgräns ost om Björkö)
Rapporteringslinje O	ca 57°43,9'N	11°39,8'E	(områdesgräns väst om Björkö)
Rapporteringslinje P	ca 57°43,8'N	11°33,9'E	(sektorområdesgräns på cirkelbågen)
Rapporteringslinje Q	ca 57°41,2'N	11°26,8'E	(sektorområdesgräns på cirkelbågen)
Rapporteringslinje R	ca 57°36,7'N	11°25,1'E	(sektorområdesgräns på cirkelbågen)
Rapporteringslinje S	ca 57°32,9'N	11°29,9'E	(sektorområdesgräns på cirkelbågen)
Rapporteringslinje T	ca 57°31,9'N	11°38,3'E	(sektorområdesgräns på cirkelbågen)
Rapporteringslinje U	ca 57°31,9'N	11°48,4'E	(områdesgräns ost om Tistlarna)

Rapporteringspunkter inom VTS-område Göteborg

Rapporteringsnamn	Geografisk position		Geografiskt läge
Rapporteringspunkt 1 (på nordgående)	ca 57°37,17'N	11°40,85'E	(Göteborg entrance)
Rapporteringspunkt 2 (på ostgående)	ca 57°38,34'N	11°39,09'E	(nord Vinga)
Rapporteringspunkt 3 (på västgående)	ca 57°40,99'N	11°50,51'E	(vid Nya Älvsborgs fästning)
Rapporteringspunkt 4 (på sydgående)	ca 57°41,34'N	11°49,36'E	(vid Arendal)
Rapporteringspunkt 5* (på ostgående)	ca 57°42,20'N	11°56,86'E	(vid Danmarksterminalen)
Rapporteringspunkt 6 (på sydgående)	ca 57°43,34'N	11°59,26'E	(vid Tingstadstunneln)
Rapporteringspunkt 9 (på sydgående)	ca 57°45,82'N	12°00,08'E	(vid Lärje å)

* Frivillig rapporteringspunkt för fartyg som ska till Frihamnen.

Karta över VTS-område Göteborg





(TSFS 2013:8)

Bilaga 8. VTS-område Marstrand

Anropssignal: VTS Marstrand

VHF-kanal: 11

Med **VTS-område Marstrand** förstås vattenområdet vid Marstrand och Uddevalla och som begränsas av en linje som sträcker sig

a)	från norr av en cirkelbåge från b) på ett avstånd av 7M med medelpunkten i fyren Gråberget på position	57°52,75'N	11°35,00'E
b)	vid Skärhamn på position	57°59,60'N	11°32,48'E
c)	i söder av den latitudparallell som tangerar cirkelbågen mot land vid västra Hyppeln på position	57°45,80'N	11°36,27'E
d)	till västra Välkommen utanför Hisingen	57°45,84'N	11°46,72'E

samt väster om longituden 11°47,20'E på Nordre älvs fjord och öster om longituden 11°45,00'E på Havstens fjord, Halsefjorden och Askeröfjorden.

Rapporteringslinjer för VTS-område Marstrand

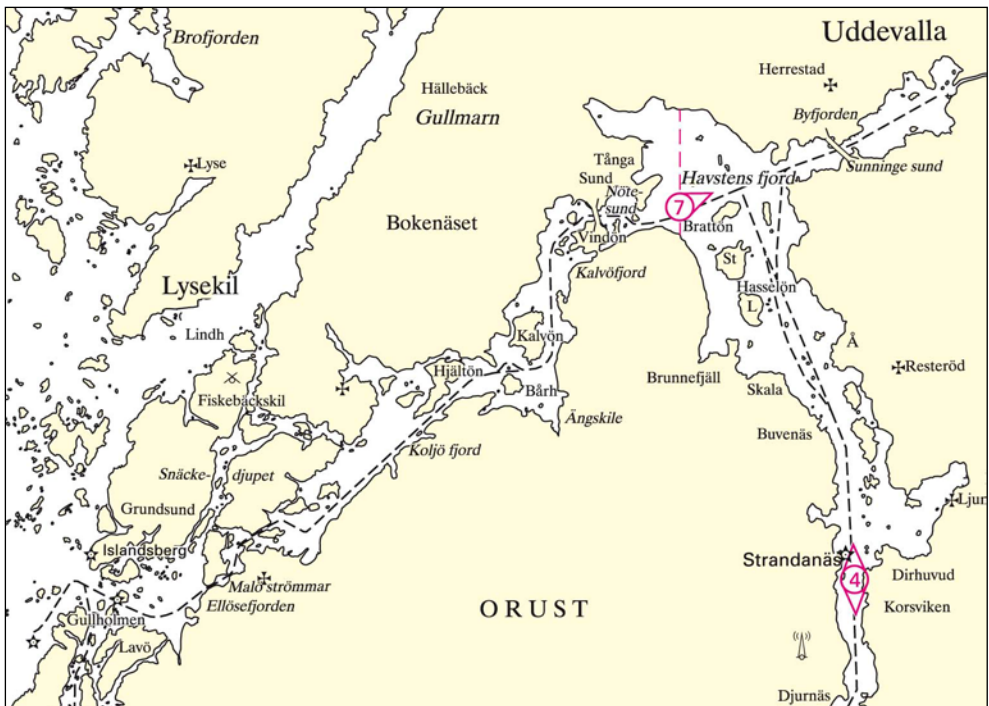
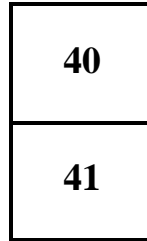
Rapporteringsnamn	Geografisk position	Geografiskt läge
Rapporteringslinje I	ca 57°58,4'N 11°27,7'E	(områdesgräns vid Bredbåden)
Rapporteringslinje J	ca 57°50,4'N 11°22,7'E	(områdesgräns väster om Hätteberget)
Rapporteringslinje K	ca 57°45,7'N 11°39,0'E	(områdesgräns vid Källö fjord)
Rapporteringslinje L	ca 57°45,7'N 11°43,4'E	(områdesgräns vid Nordre älvs fjord)

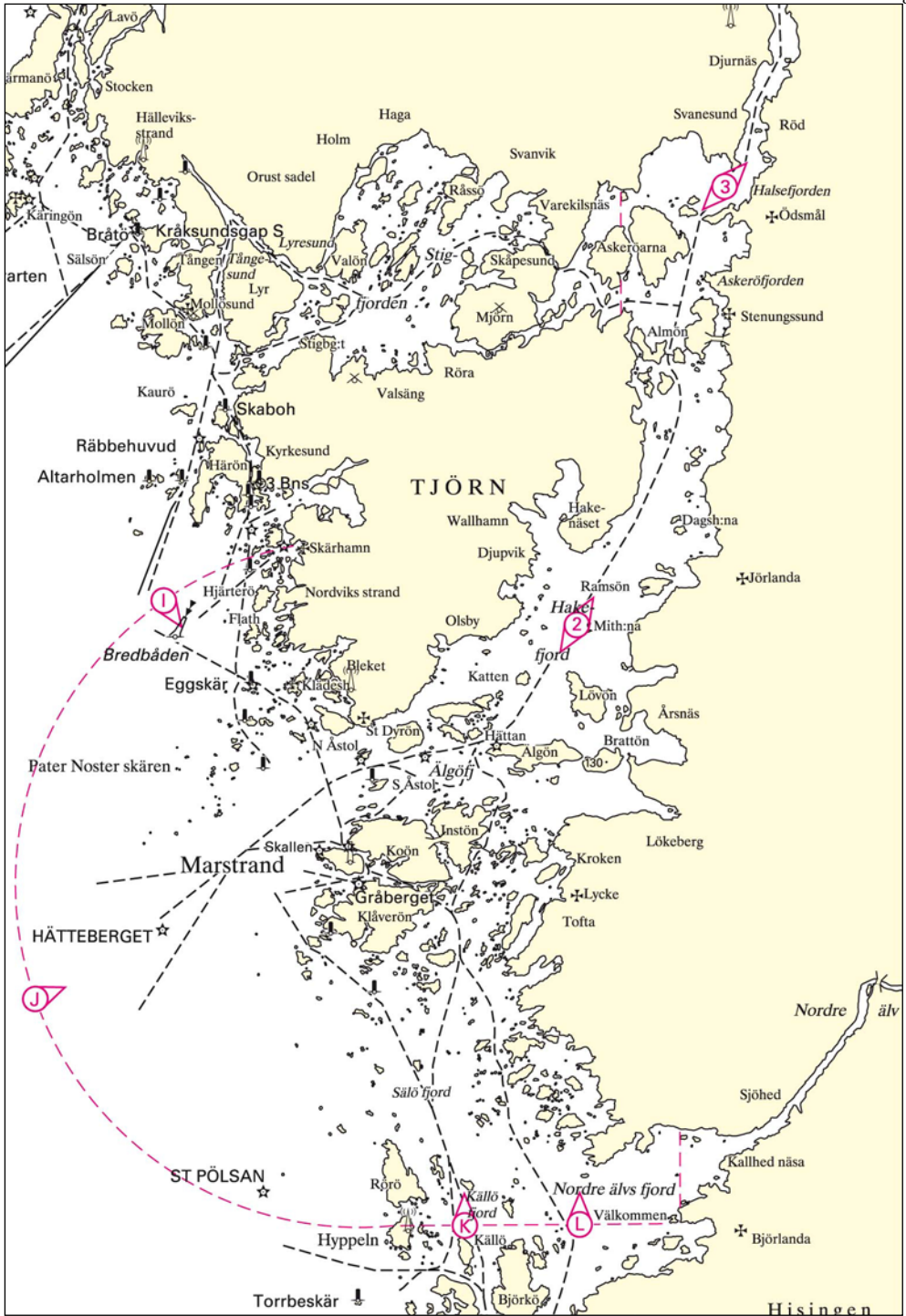
Rapporteringspunkter inom VTS-område Marstrand

Rapporteringsnamn	Geografisk position	Geografiskt läge
Rapporteringspunkt 2	ca 57°58,0'N 11°43,3'E	(vid Mitholmarna)
Rapporteringspunkt 3	ca 58°06,9'N 11°49,0'E	(vid Halsefjord)
Rapporteringspunkt 4	ca 58°11,6'N 11°51,1'E	(vid Strandanäs)
Rapporteringspunkt 7 (på ostgående)	ca 58°18,5'N 11°45,0'E	(vid Havstens fjord)

Karta över VTS-område Marstrand

På sidorna 40–41 finns en karta över VTS-område Marstrand. Då området är för stort för att få plats på en sida har kartan delats upp över två sidor enligt följande figur:





Bilaga 9. VTS-område Lysekil

Anropssignal: VTS Lysekil

VHF-kanal: 11

Med VTS-område Lysekil förstås vattenområdet vid Lysekil och som begränsas av en linje som börjar i norr och som sträcker sig mellan

a)	Torsvik på Sotenäset	58°21,80'N	11°20,50'E
b)	norra Malmön	58°21,50'N	11°20,25'E
c)	följande den östra och södra sidan av Malmön till	58°20,00'N	11°19,00'E
d)	följande latituden västerut till	58°20,00'N	11°07,93'E
e)	en cirkelbåge mellan punkt d) och f) på ett avstånd av 10,5M med medelpunkten i fyren Släggabåden på position	58°15,95'N	11°26,28'E
f)	en punkt	58°10,00'N	11°09,95'E
g)	följande latituden österut till Lavösund	58°10,00'N	11°26,00'E

samt väster om longituden 11°45,00'E på Havstens fjord.

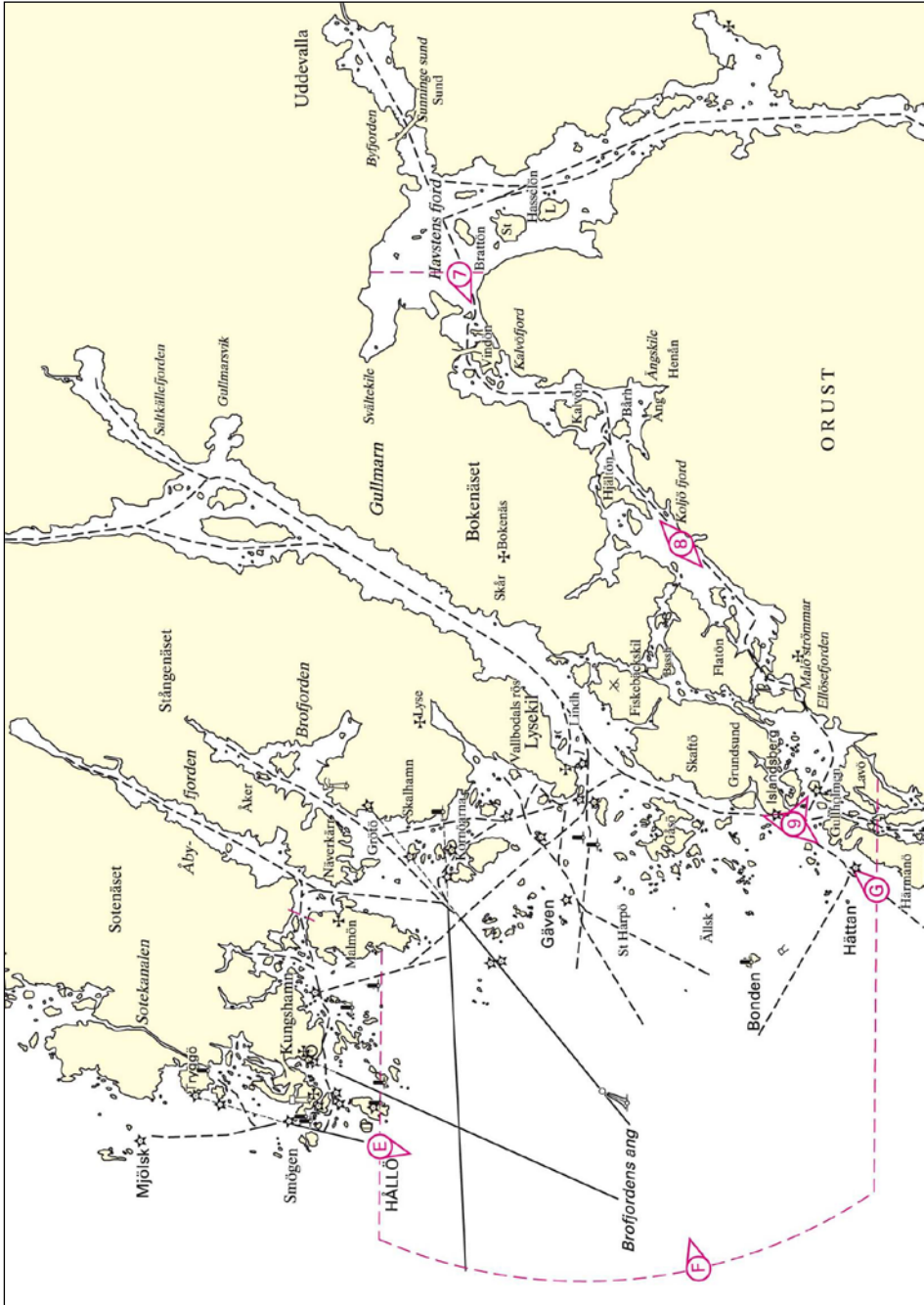
Rapporteringslinjer för VTS-område Lysekil

Rapporteringsnamn	Geografisk position	Geografiskt läge
Rapporteringslinje E	ca 58°20,0'N 11°11,5'E	(områdesgräns vid Hällö)
Rapporteringslinje F	ca 58°13,5'N 11°07,0'E	(områdesgräns väster om Brofjorden angöring)
Rapporteringslinje G	ca 58°10,0'N 11°21,5'E	(områdesgräns vid Hättan)

Rapporteringspunkter inom VTS-område Lysekil

Rapporteringsnamn	Geografisk position	Geografiskt läge
Rapporteringspunkt 7 (på västgående)	ca 58°18,5'N 11°45,0'E	(vid Havstens fjord)
Rapporteringspunkt 8	ca 58°14,0'N 11°34,7'E	(vid Koljöfjord)
Rapporteringspunkt 9	ca 58°11,7'N 11°24,0'E	(vid Islandsberg)

Karta över VTS-område Lysekil



Bilaga 10.

Obligatoriska sjötrafikrapporteringsystem (SRS)

Område	IMO-resolution
Europa	
Off Ushant (OUESSREP)	MSC.52(66) MSC.127(75) MSC.251(83)
Off Finisterre TSS area (FINREP)	MSC.63(67) MSC.162(78)
In the Storebaelt (Great Belt) traffic area (BELTREP)	MSC.63(67) A.978(24) MSC.230(82) MSC.332(90)
In the Strait of Gibraltar TSS area (GIBREP)	MSC.63(67) MSC.300(87)
In the Strait of Bonifacio (BONIFREP)	MSC.73(69)
In the Dover Strait/Pas de Calais (CALDOVREP)	MSC.85(70) MSC.251(83)
Off Les Casquets and the adjacent coastal area (MANCHEREP)	MSC.110(73) MSC.251(83)
In the Adriatic Sea (ADRIREP)	MSC.139(76)
In the Gulf of Finland (GOFREP)	MSC.139(76) MSC.231(82)
The West European Tanker Reporting System (WETREP)	MSC.190(79) MSC.301.(87)
The Canary Islands (CANREP)	MSC.213(81)
On the approaches to the Polish ports in the Gulf of Gdansk (GDANREP)	MSC.249(83)
Off the south and southwest coast of Iceland (TRANSREP)	MSC.250(83) MSC.316(88)
Off the coast of Portugal (COPREP)	MSC.278(85)
In the Sound between Denmark and Sweden (SOUNDREP)	MSC.314(88)
In the Barents Area (BARENTS SRS)	MSC.348(91)

Område	IMO-resolution
Europa	
Amerika	
In SRS for protection of endangered North Atlantic Right Whales in sea areas off the north-eastern and south-eastern coasts of the United States	MSC.85(70)
In Greenland waters (GREENPOS and COAST CONTROL)	MSC.126(75)
In the Galapagos Particularly Sensitive Sea Area (GALREP)	MSC.229(82)
In the Papahānaumokuākea Marine National Monument Particularly Sensitive Sea Area (CORAL SHIPREP)	MSC.248(83) MSC.279(85)
Asien	
In the Straits of Malacca and Singapore (STRAITREP)	MSC.73(69)
Off the Chengshan Jiao Promontory	MSC.93(72) MSC.389(94)
Australien	
In the Torres Strait region and the inner route of the Great Barrier Reef (REEFREP)	MSC.52(66) MSC.161(78) MSC.315(88)

(TSFS 2015:26)

Bilaga 11

Bilaga 11 har upphävts genom TSFS 2013:8.

ANNEX 13

**RESOLUTION MSC.314(88)
(adopted on 29 November 2010)**

**NEW MANDATORY SHIP REPORTING SYSTEM
"IN THE SOUND BETWEEN DENMARK AND SWEDEN" (SOUNDREP)**

THE MARITIME SAFETY COMMITTEE,

RECALLING Article 28(b) of the Convention on the International Maritime Organization concerning the functions of the Committee,

RECALLING ALSO regulation V/11 of the International Convention for the Safety of Life at Sea, 1974, as amended (SOLAS Convention), in relation to the adoption of mandatory ship reporting systems by the Organization,

RECALLING FURTHER resolution A.858(20), resolving that the function of adopting ship reporting systems shall be performed by the Committee on behalf of the Organization,

TAKING INTO ACCOUNT the Guidelines and criteria for ship reporting systems adopted by resolution MSC.43(64), as amended by resolutions MSC.111(73) and MSC.189(79),

HAVING CONSIDERED the recommendations of the Sub-Committee on Safety of Navigation, at its fifty-sixth session,

1. ADOPTS, in accordance with SOLAS regulation V/11, a new mandatory ship reporting system "In the Sound between Denmark and Sweden" (SOUNDREP), as set out in annex;
2. DECIDES that the above-mentioned new mandatory ship reporting system will enter into force at 0000 hours UTC on 1 September 2011;
3. REQUESTS the Secretary-General to bring this resolution and its annex to the attention of Contracting Governments to the SOLAS Convention and to members of the Organization.

ANNEX

**DESCRIPTION OF THE MANDATORY SHIP REPORTING SYSTEM
"IN THE SOUND BETWEEN DENMARK AND SWEDEN" (SOUNDREP)****1 Categories of ships required to participate in the system**

1.1 Ships participating in the ship reporting system:

Ships of 300 gross tonnage and upwards proceeding to or from ports or anchorages in the Sound or passing through the reporting area.

Pursuant to SOLAS 1974 Convention, as amended, the SOUNDREP does not apply to warships, naval auxiliaries, other ships owned or operated by a Contracting Government and used, only on Government non-commercial service. However, such ships are encouraged to participate in the reporting system.

2 Geographical coverage of the system and the number and edition of the reference chart used for delineation of the system

2.1 The mandatory ship reporting system SOUNDREP is operated by Sound VTS. The call sign is "Sound Traffic".

2.2 The operational area of SOUNDREP covers the northern, central and southern part of the Sound as shown on the chartlet given in Appendix 1. The area includes the routing systems, in the north TSS "In the Sound" and in the south TSS "Off Falsterbo", both adopted by the Organization.

2.2.1 Report and border line North

Denmark:

- | | | | |
|-----|--------------|---------------|----------------------------|
| (1) | 56° 06'.58 N | 012° 11'.00 E | (Rågeleje) |
| (2) | 56° 14'.00 N | 012° 11'.00 E | (At sea North of Rågeleje) |

Sweden:

- | | | | |
|-----|--------------|---------------|-------------------------|
| (3) | 56° 18'.08 N | 012° 17'.39 E | (At sea West of Kullen) |
| (4) | 56° 18'.08 N | 012° 26'.88 E | (Kullen Light House) |

2.2.2 Report and border line South

Denmark:

- | | | | |
|-----|--------------|---------------|--------------------------|
| (5) | 55° 17'.44 N | 012° 27'.28 E | (Stevns Light House) |
| (6) | 55° 10'.00 N | 012° 27'.28 E | (At sea South of Stevns) |

Sweden:

- | | | | |
|-----|--------------|---------------|-----------------------------|
| (7) | 55° 10'.00 N | 012° 54'.50 E | (At sea South of Falsterbo) |
|-----|--------------|---------------|-----------------------------|

2.2.3 Report and border line East

Sweden:

- | | | | |
|-----|--------------|---------------|-----------------------------|
| (7) | 55° 10'.00 N | 012° 54'.50 E | (At sea South of Falsterbo) |
| (8) | 55° 22'.89 N | 013° 01'.93 E | (Fredshög) |

2.2.4 Report and border line West

Denmark:

- | | | | |
|------|--------------|---------------|---------------|
| (9) | 55° 19'.81 N | 012° 27'.30 E | (Mandehoved) |
| (10) | 55° 33'.28 N | 012° 35'.53 E | (Aflandshage) |

2.2.5 Sector division

The SOUNDREP area is divided into two sectors at latitude 55° 50'.00 N; sector 1 northerly and sector 2 southerly. Each sector has an assigned VHF channel as shown in Appendix 2.

2.3 The reference charts (Datum: World Geodetic System 1984 (WGS 84)), which include the operational area of SOUNDREP, are:

- .1 Danish charts Nos. 102 (7th edition May 2009), 104 (5th edition Aug 2009), 131 (1st edition Nov 2008), 132 (19th edition Aug 2009) and 133 (13th edition Sep 2009); and
- .2 Swedish charts Nos. 921 (4th edition 2009) and 922 (22th edition 2009).

3 Format, content of reports, times and geographical positions for submitting reports, authority of whom reports should be sent and available services

3.1 Procedures of reporting

3.1.1 The SOUNDREP report must be initiated (see paragraph 3.1.4) to Sound VTS using VHF voice transmission. However, ships can fulfil most of the reporting requirements of the reporting system by the use of non-verbal means such as AIS (Automatic Information System) class A as approved by the Organization, and by e-mail or other alternative methods, prior to entering the ship reporting area (see also paragraph 3.4.1, Note (c)). Additional details are given in Appendix 3. For contact information see Appendix 2.

3.1.2 The use of correct and updated AIS information can accomplish the reporting requirements for designators A (part of), B, C, E, F, I, O, P and W.

3.1.3 E-mail or other alternative methods prior to entering the ship reporting area, can accomplish the reporting requirements for designators L, T and X. Such non-verbal party report must also state designator A (see also paragraph 3.4.1, Note (c)). Additional details are given in Appendix 3.

3.1.4 A ship which fulfils the reporting requirements of the SOUNDREP mandatory ship reporting system, by the use of non-verbal means, must as a minimum carry out a VHF voice transmission to communicate the name of the ship (part of designator A) and the report line of entry, to the Sound VTS when actually entering the area. The same procedure must be followed before departing a port or leaving an anchorage in the SOUNDREP area. Additional details are given in Appendix 3.

MSC 88/26/Add.1
Annex 13, page 4

3.1.5 Designators U and Q, if applicable, shall at all times be given using VHF voice transmission to Sound VTS when entering the area. Additional details are given in Appendix 3.

3.1.6 To prevent overloading the VHF channels for reporting by verbal voice transmissions and to avoid interference with essential navigational duties, and by this hampering the safety of navigation in the area, a ship unable to accomplish the reporting requirements for designators L, T and X by e-mail or other alternative methods prior to entering the ship reporting area, can report these designators by the use of radio telephone or mobile phone to Sound VTS. Designator A must additionally be included in this part reporting.

3.2 Verbal reporting is not required when a ship is passing the SOUNDREP sector line at latitude 55° 50'.00 N. However, change of VHF frequency is required according to Appendix 2.

3.3 Format

The mandatory ship report shall be drafted in accordance with the format shown in Appendix 3. The information requested from ships is derived from the Standard Reporting Format shown in paragraph 2 of the Appendix to resolution A.851(20).

3.4 Content

A report from a ship to the SOUNDREP by non-verbal means or by voice transmission must contain the following information:

- A Name of the ship, call sign and if available IMO identification number and MMSI No.
- B Date and time
- C Position expressed in latitude and longitude
- E True course
- F Speed
- I Destination and ETA
- L Route information on the intended route through the Sound
- O Maximum present draught
- P Cargo; and quantity and IMO class of dangerous goods, if applicable (see note (c) below)
- Q Defects and deficiencies or other limitations
- T Contact details for the communication of cargo information (see note (c) below)
- U Air draught when exceeding 35 metres
- W Total number of persons on board
- X Type and estimated quantity of bunker fuel, for ships of 1,000 gross tonnage and above

Note:

- (a) On receipt of a report, operators of the Sound VTS will establish the relation to the ship's position and the information supplied by the facilities available to them.
- (b) The master of the ship must forthwith inform the Sound VTS concerned of any change to the information notified, including designator Q.

- (c) Information on dangerous cargo and contact details for the communication of cargo information (designator P and T of the reporting format) is only requested when such information has not been notified to the competent authority via SafeSeaNet in an European Union (EU) member State in accordance with the requirements of Article 13 (for ships leaving or entering an EU port) in Directive 2002/59/EC on establishing Community vessel traffic monitoring and information system and amended by Directive 2009/17/EC, prior to entering the operational SOUNDREP area. Additional details are given in Appendix 3.

3.5 Geographical position for submitting reports

3.5.1 Ships entering the SOUNDREP operational area shall submit a report when crossing the entrance lines or on departure from a port or anchorage within the operational area.

3.5.2 Further reports should be made whenever there is a change in navigational status or circumstance, particularly in relation to designator Q the reporting format.

3.6 Crossing traffic

Recognizing that ferries crossing between Helsingør and Helsingborg operate according to published schedules special reporting arrangements can be made on a ship to ship basis. Ferries leaving the ports Helsingør in Denmark and Helsingborg in Sweden operating according to published schedules are normally not requested to report to the Sound VTS.

3.7 Authority

The VTS Authority for the SOUNDREP is Sound VTS with call sign "Sound Traffic". Additional details are given in Appendix 2.

4 Information to be provided to ships and procedures to be followed

4.1 Ships are required to keep a continuous listening watch in the area on the relevant VHF sector channel and VHF channel 16.

4.2 Sound VTS will provide information service to shipping about specific and urgent situations, which could cause conflicting traffic movements as well as other information concerning safety of navigation for instance, information about weather, current, ice, water level, navigational problems or other hazards.

4.2.1 If necessary, Sound VTS can provide individual information to a ship particularly in relation to positioning and navigational information or local conditions by using the IMO Standard Marine Communication Phrases (SMCP), section A1/6 for VTS message markers. The message markers can be of ADVICE, WARNING, INFORMATION, QUESTION, ANSWER, REQUEST and INTENTION.

4.2.2 Information of general interest to shipping in the area will be broadcast by Sound VTS on VHF channel as specified by the VTS operator or will be given on request. A broadcast will be preceded by an announcement on VHF channel 16. All ships navigating in the area should listen to the announced broadcast.

MSC 88/26/Add.1
Annex 13, page 6

4.3 If a ship needs to anchor due to breakdown, low visibility, adverse weather, changes in the indicated depth of water, etc., Sound VTS can recommend suitable anchorages or other place of refuge within the operational area.

5 Communication required for the SOUNDREP system

5.1 The language used for communication shall be English, using IMO Standard Marine Communication Phrases, where necessary.

5.2 Details of communication and contact information are given in Appendix 2.

6 Rules, regulations and recommendation in force in the area of the system

6.1 Regulations for preventing collisions at sea

The International Regulations for Preventing Collisions at Sea (COLREG) are applicable throughout the operational area of SOUNDREP.

6.2 Traffic separation scheme "In the Sound"

The Traffic separation scheme "In the Sound", situated to the north in the narrows of the Sound, as adopted by the Organization, and rule 10 of the International Regulations for Preventing Collisions at Sea therefore applies.

6.3 Traffic separation scheme "Off Falsterbo"

The separation scheme "Off Falsterbo" situated in the southern part of the Sound, as adopted by the Organization, and rule 10 of the International Regulations for Preventing Collisions at Sea therefore applies.

6.4 IMO Recommendation on Navigation through the entrances to the Baltic Sea – The Sound

SN.1/Circ.263, section 1.9 and IMO publication on Ships' Routeing, part C, on Amendments to Recommendation on Navigation through the entrances to the Baltic Sea, adopted at MSC 83 in October 2007, recommends for the Sound that loaded oil tankers with a draught of 7 metres or more, loaded chemical tankers and gas carriers, irrespective of size, and ships carrying a shipment of irradiated nuclear fuel, plutonium and high-level radioactive wastes (INF Code materials), when navigating the Sound between a line connecting Svinbådan Lighthouse and Hornbæk Harbour and a line connecting Skanör Harbour and Aflandshage should use the pilotage services established by the Governments of Denmark and Sweden.

6.5 Mandatory pilotage

Harbours within the SOUNDREP area are covered by provisions about mandatory pilotage for certain ships bound for or coming from Danish and Swedish ports.

6.6 Air draught when exceeding 35 metres

6.6.1 The navigable Drogden channel is located beside a major airport. In order to ensure safety of navigation in the dredged channel of Drogden and to reduce the risk of collision between an aircraft that serves the airport and a ship or other floating equipment, a reporting obligation has been established. Additional details are given in Appendix 3, designator U.

6.6.2 The safety procedure that has been established is that for all ships, including ships with a tow, with an air draught exceeding 35 metres, Sound VTS shall notify the air traffic control stating the maximum air draught of the ship or floating equipment. The notification shall be given at least 30 minutes prior to the expected time (UTC) for passage of:

- .1 Nordre Røse lighthouse at position 55° 38′.17 N, 012° 41′.21 E; and
- .2 light buoy No.9 at position 55° 36′.15 N, 012° 41′.79 E.

6.6.3 Sound VTS will transfer the information to the air traffic control.

7 Shore-based facilities to support the operation of the system

7.1 System capability

7.1.1 The Sound VTS centre is situated at Malmö, Sweden.

7.1.2 The Sound VTS system comprises several remote sensor sites. The sites provide surveillance of the SOUNDREP area using a combination of radar and AIS. An integrated network of ten radar sensors integrated with AIS provides surveillance of the area.

7.1.3 All the sensors mentioned below will be controlled or monitored by the VTS operators.

7.1.4 Recording equipment automatically stores information from all tracks, which can be replayed. In case of incidents the VTS authority can use records as evidence. VTS operators have access to different ship registers, pilot information and hazardous cargo data.

7.1.5 An integrated database is available for the operators in handling information.

7.2 Radar and other sensors

Information necessary to evaluate the traffic activities within the operational area of SOUNDREP is compiled via remote controlled sensors comprising:

- .1 Sensors for water level and current at Drogden and Flintrännan;
- .2 High-resolution radar systems; and
- .3 VHF communications systems including DSC call (see Appendix 2).

7.3 Radio communication equipment

Redundant VHF system with DSC functionality (see Appendix 2).

7.4 AIS facilities

Sound VTS is linked to both the Danish and Swedish national shore-based AIS network and can continually receive messages broadcast by ships with transponders to gain information on their identity and position. The information is displayed as part of the VTS system and is covering the ship reporting area.

7.5 Personnel qualifications and training

7.5.1 The VTS centre is staffed with personnel all educated and experienced as officers in charge of navigational watch according to national and international requirements.

7.5.2 Training of VTS personnel will meet the standards recommended by IMO in MSC/Circ.1065 on IALA Standards for training and certification of VTS personnel (Ed. 2).

7.5.3 Refresher training is carried out on a regular basis.

8 Information concerning the applicable procedures if the communication facilities of shore-based Authority fail

8.1 The system is designed with sufficient system redundancy to cope with normal equipment failure.

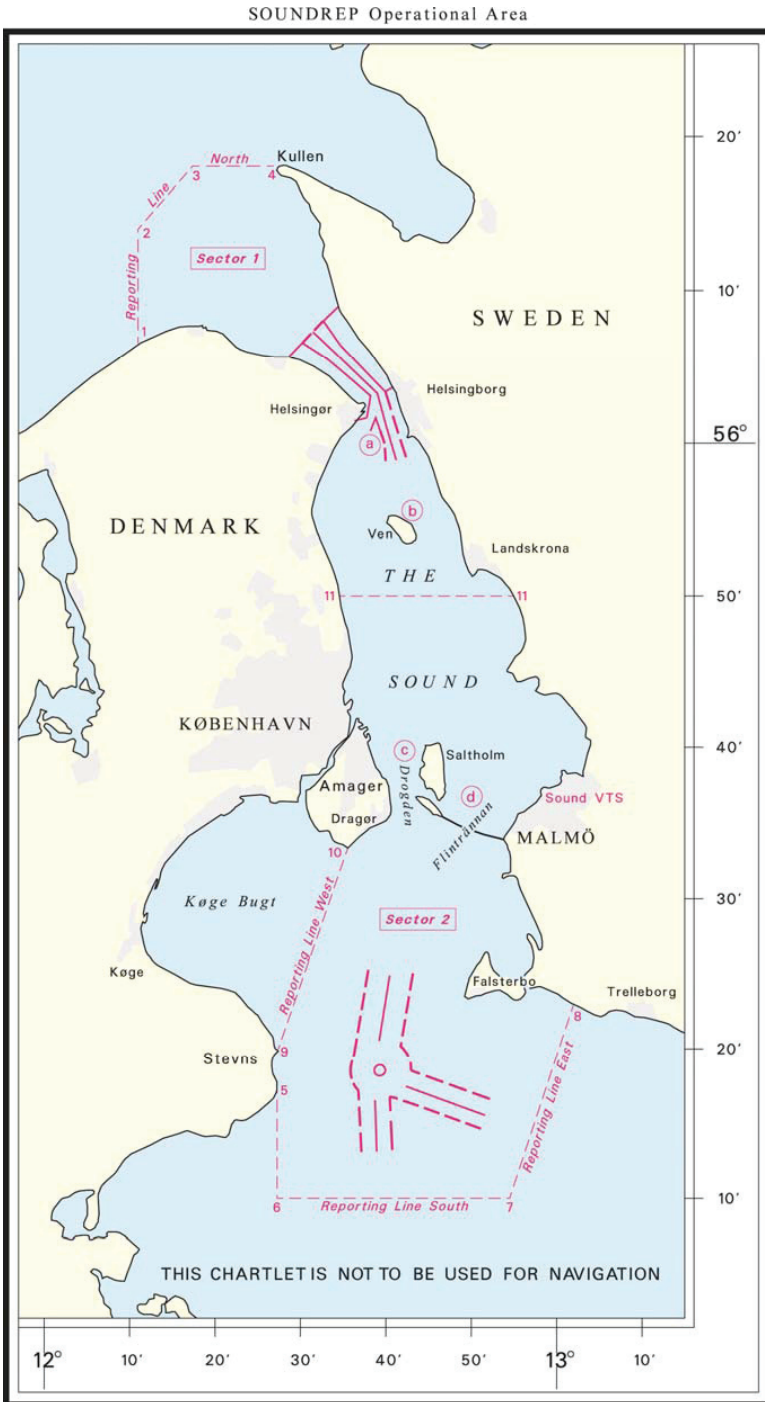
8.2 In the event of radio communication system failure at the VTS centre, communication will be maintained via a redundant standby VHF system. If the radar system or other essential equipment suffers a breakdown, information of reduced operational capability will be given by Sound VTS or as national navigational warnings.

9 Measures to be taken if a ship fails to comply with the requirements of the system

9.1 The objective of the VTS Authority is to facilitate the exchange of information between the shipping and the shore in order to ensure safe passages of the bridges, support safety of navigation and the protection of the marine environment.

9.2 All means will be used to encourage and promote the full participation of ships required to submit reports under SOLAS regulation V/11. If reports are not submitted and the offending ship can be positively identified, then information will be passed to the relevant flag State Authority for investigation and possible prosecution in accordance with national legislation. Information will also be made available to Port State Control inspectors.

Appendix 1



Appendix 2

Contact information and assigned VHF channels for sectors in the mandatory ship reporting system "In the Sound between Denmark and Sweden" (SOUNDREP)

SOUNDREP, radio call sign:	"Sound Traffic"
-----------------------------------	------------------------

VHF Channels	Operational use
VHF Channel 73	Sound VTS – Sector 1 North
VHF Channel 71	Sound VTS – Sector 2 South
VHF Channel 79	Sound VTS – Broadcast 1, individual assistance
VHF Channel 68	Sound VTS – Broadcast 2, individual assistance and reserve channel

The Sound VTS operating SOUNDREP is located in Malmö, Sweden:

H24 contact information:

- 1) Sound VTS is monitoring VHF channels 73, 71 and 16 continuously.
- 2) Duty officer phone: +46 40 20 43 17 or,
+46 40 20 43 34
- 3) Fax: +46 40 20 43 45
- 4) E-mail: contact@soundvts.org

Address:

Sound VTS
Hans Michelsensgata 9
Box 855
S-201 80 Malmö
Sweden

Appendix 3

**Drafting of reports to the mandatory ship reporting system
"In the Sound between Denmark and Sweden" (SOUNDREP)**

Designator	AIS	Function	Information required
A	Yes, and VHF	Ship	Name of the ship (VHF); call sign and if available IMO identification number and MMSI number (AIS)
B	Yes	Date and time of event	A 6-digit group event giving day of month and hours and minutes in Universal Co-ordinated Time (UTC).
C	Yes	Position	A 5-digit group giving latitude in degrees and minutes, decimal, suffixed with N and a 6-digit group giving longitude in degrees and minutes, decimal, suffixed with E.
E	Yes	True course	A 3-digit group
F	Yes	Speed in knots and tenths of knots	A 3-digit group
I	Yes	Destination and ETA	The name of next port of call given in UN LOCODE. For details see in IMO SN/Circ.244 and; www.unece.org/cefact/locode/service/main.htm . Date and time group expressed as in (B)
L	No	Route information	A brief description of the intended route as planned by the master. Ships navigating in The Sound have options on deciding route in the following areas (see Appendix 1); a) Disken shoal b) Ven island c) Drogden channel d) Flintrännen channel The route information should be given coded by using the following local designators: <ul style="list-style-type: none"> • DW – Disken, west of • DE – Disken, east of • VW – Ven, west of • VE – Ven, east of • D – Drogden • F – Flintrännen See examples below.
O	Yes	Maximum present draught in metres	A 2-digit or 3-digit group giving the present maximum draught in metres (e.g.: 6.1 or 10.4)
P	Yes	Cargo on board	Cargo; and quantity and IMO class of dangerous goods, if applicable. (see 3.4.1, note c)

TSFS 2009:56*Bilaga 12*

MSC 88/26/Add.1
Annex 13, page 12

Designator	AIS	Function	Information required
Q	VHF	Defects and deficiencies or other limitations	Details of defects and deficiencies affecting the equipment of the ship or any other circumstances affecting normal navigation and manoeuvrability.
T	No	Ship's representative and or owner	Address and particulars from which detailed information on the cargo may be obtained.
U	VHF	Ship's size	Information of <u>maximum air draught when exceeding 35 metres</u> , required for all ships, including ships towing or other floating equipment. This information shall be given by voice transmissions when entering the SOUNDREP area, irrespectively of, if the information also is given by, e.g., AIS; details in paragraph 6.6.
W	Yes	Total number of persons on board	State number.
X	No	Miscellaneous	Type and estimated quantity of bunker fuel, for ships of 1,000 gross tonnage and above.

Examples of routes as given under designator L

A northbound ship leaving Malmö Port planning to sail, east of Ven, TSS In the Sound (UN LOCODE format for Malmö Port is SE MMA):

L: SE MMA, VE

A southbound ship in transit planning to sail TSS In the Sound, east of Disken, west of Ven, Drogden channel and TSS Off Falsterbo:

L: DE, VW, D
